



Mieszkalnictwo wspomagane

30 listopada 2016



PODSUMOWANIE DOTYCHCZASOWYCH DZIAŁAŃ

Zmiana sposobu myślenia 😊

- Przekonanie władz miasta, że mieszkania wspomagane są interesem wspólnym (od 2012 roku).

Efekt: przyjęcie zadania utworzenie sieci mieszkań wspomaganych w dwóch strategicznych dokumentach Miasta Poznania:

- Kierunki działań i zadania Miasta Poznania na rzecz integracji społecznej osób niepełnosprawnych na lata 2012-2020 (Wydział Gospodarki Komunalnej i Mieszkaniowej)
- Miejska Strategia Polityki Społecznej (Wydział Zdrowia i Spraw Społecznych)
- Udział w konsultacjach krajowych dotyczących lokacji środków unijnych i zmian w ustawodawstwie.
- Organizacja serii wizyt studyjnych do Fundacji EJS w Berlinie.

Partnerstwo z samorządem

- Zwycięstwo w konkursie Urzędu Miasta Poznania dot. współpracy z organizacjami pozarządowymi (grudzień 2015)
- Nawiązanie formalnego partnerstwa Stowarzyszenia Na Tak i Miasta Poznań dot. składania wspólnych wniosków o środki unijne.

Wyniki oceny merytorycznej dokonanej przez Komisję ds. otwarcia ofert (LISTA RANKINGOWA):

W pierwszej kolejności do współpracy zapraszani będą oferenci, którzy uzyskali największą liczbą punktów w naborze. W przypadku konkursów/naborów wniosków, w których wprowadzono ograniczenie dotyczące liczby składanych wniosków, zaproszony zostanie tylko jeden Oferent (z największą liczbą punktów), który jako Lidera projektu wskazał Miasto Poznań. Zapis nie dotyczy ofert, w których Miasto Poznań zostało wskazane jako partner projektu.

Partnerstwa w ramach niniejszego naboru zawierane będą do wyczerpania środków finansowych przeznaczonych na wkład własny ze strony Miasta Poznania.

Lp.	Nr oferty/nazwa oferenta	Źródło finansowania	Rola Miasta Poznania	Ocena merytoryczna
1	Oferta 6/ Stowarzyszenie Na Tak z siedzibą w Poznaniu	Działanie/Poddziałanie 7.2.2 WRPO	PARTNER	POZYTYWNA (43,01 pkt)
2	Oferta 11/ DIVERTIDA Sp. z o. o. z siedzibą w Poznaniu	Działanie/Poddziałanie 6.4.1 WRPO	LIDER	POZYTYWNA (42,66 pkt)

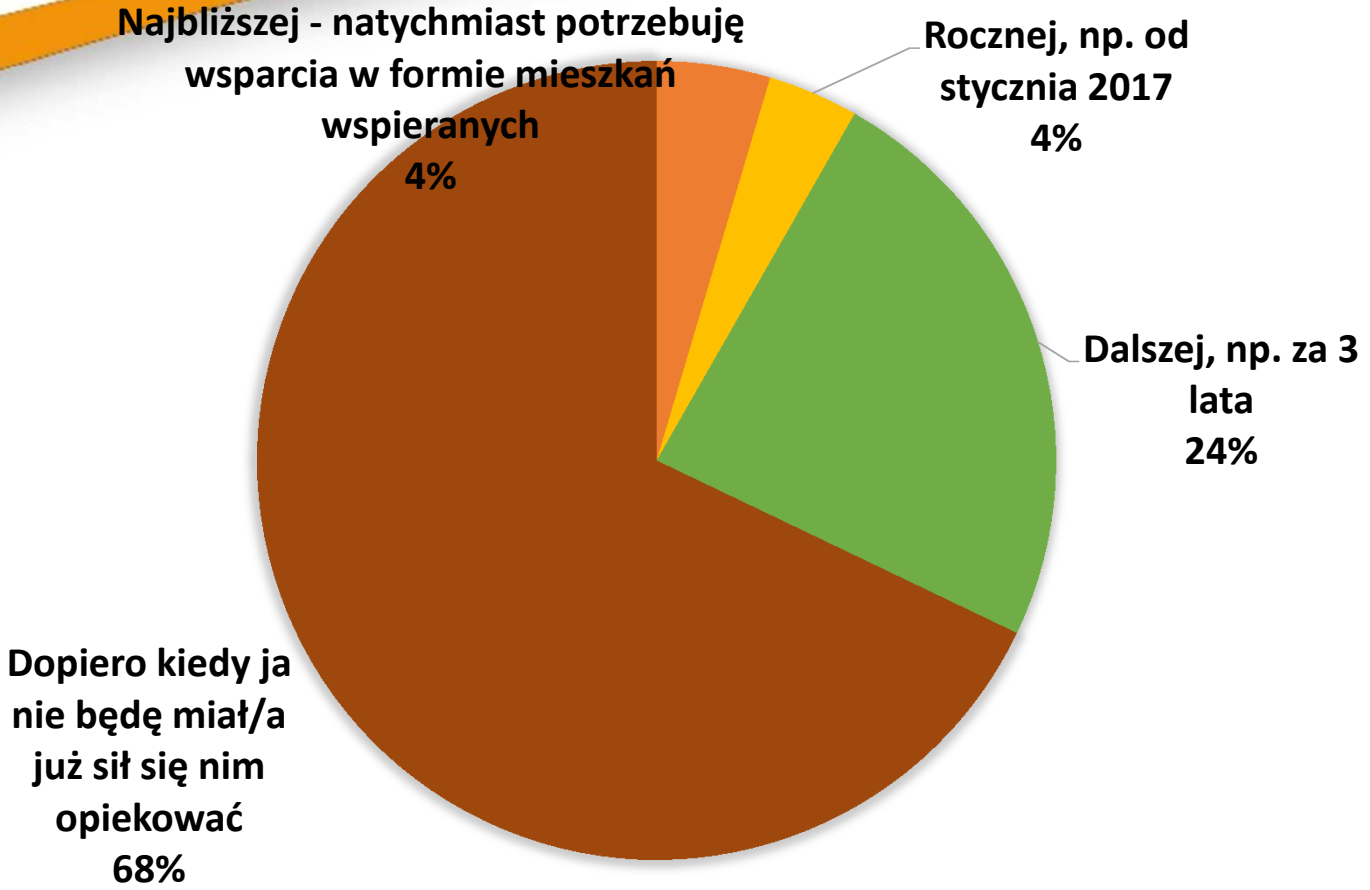
Finansowanie

- Zwycięski projekt „*Program mieszkalnictwa wspomaganego dla osób z niepełnosprawnością intelektualną z Miasta Poznań*” w ramach WRPO 2014-2020 (Oś priorytetowa „Włączenie społeczne” poddziałanie 7.2.2 – Usługi społeczne i zdrowotne – projekty konkursowe).
- Zwycięski projekt „*Model wsparcia dorosłych osób z niepełnosprawnością intelektualną w środowisku życia*” w ramach POWER (Działanie 4.1 – Innowacje społeczne).
- Komitet Sterujący pozytywnie zarekomendował Prezydentowi Miasta Poznania sfinansowanie okresu trwałości ww. projektu, co oznacza, że łącznie posiadamy środki na 5 lat.

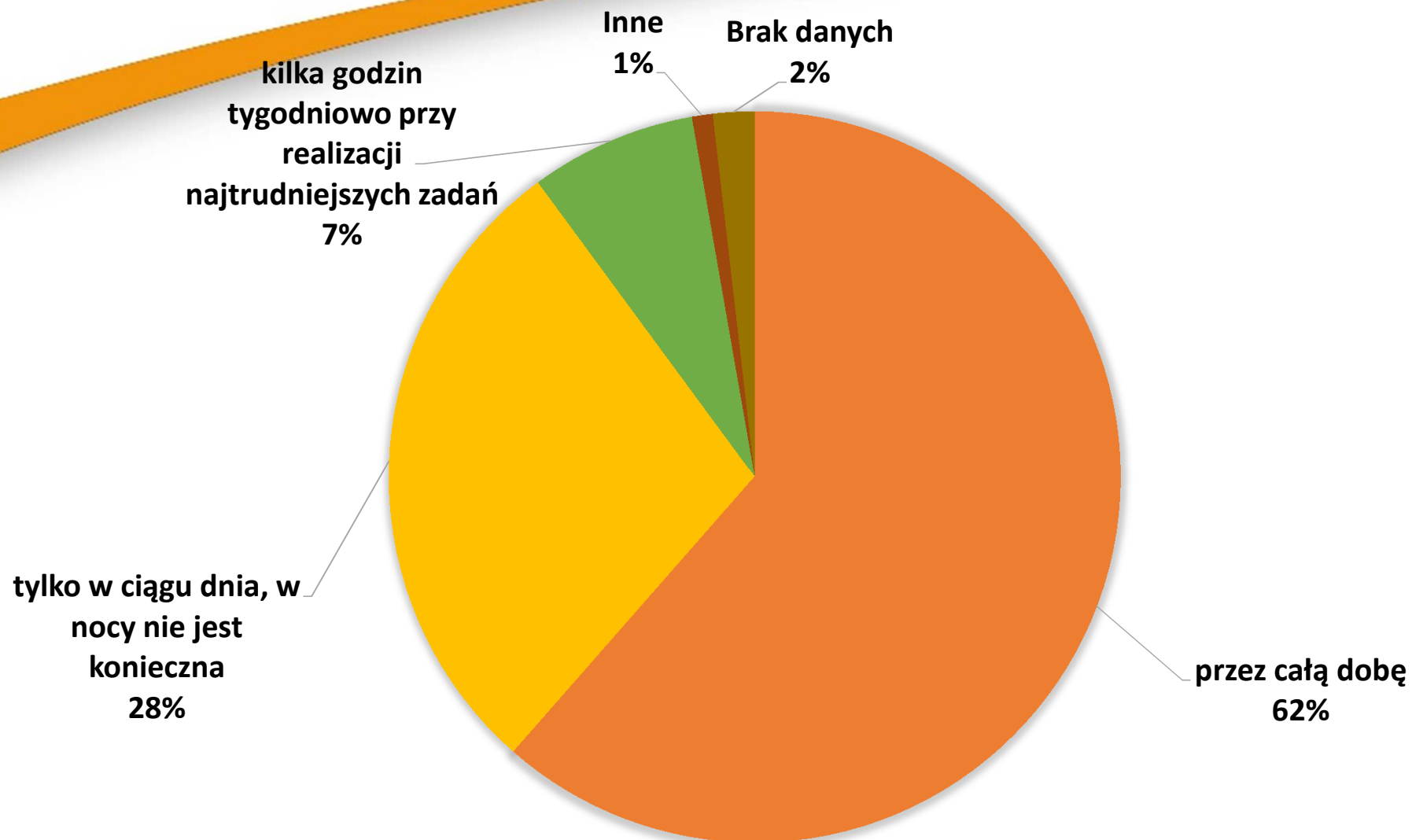


Badanie potrzeb

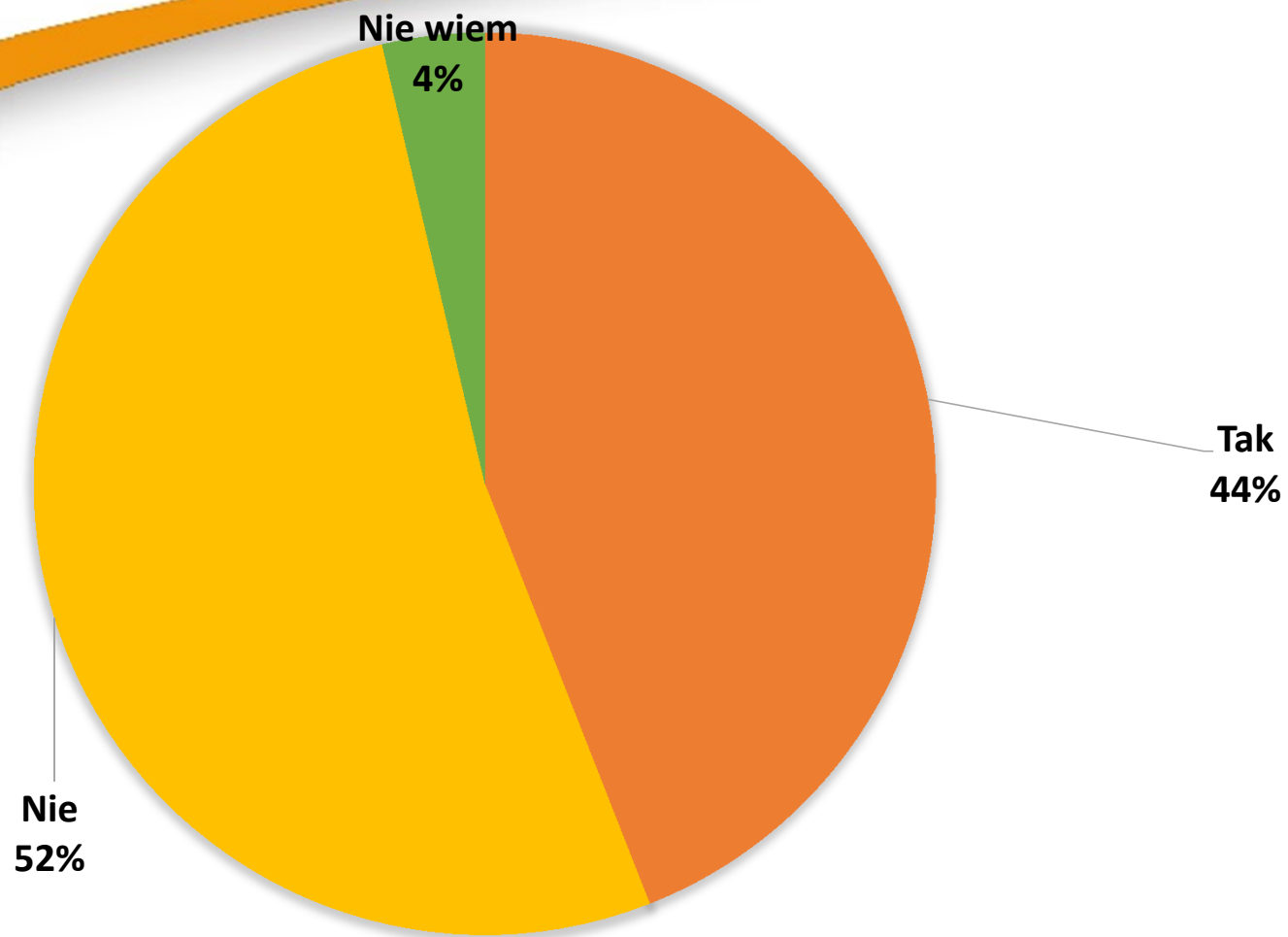
**W JAKIEJ PERSPEKTYWIE CZASOWEJ
MYŚLĄ PAŃSTWO O SAMODZIELNOŚCI
MIESZKANIOWEJ SWOJEGO DZIECKA?**



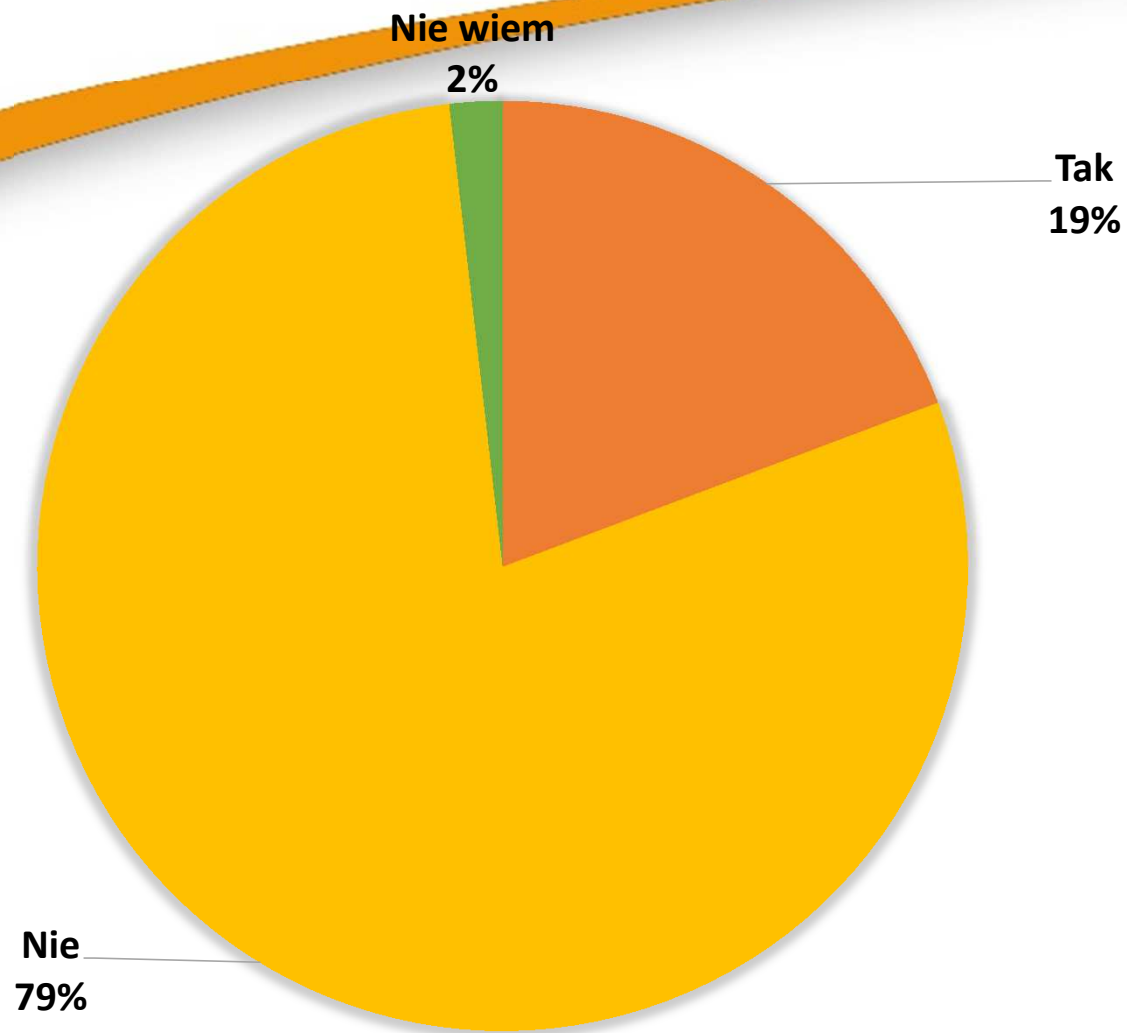
**MOJE DZIECKO PODCZAS TRENINGU MIESZKANIOWEGO WYMAGAŁOBY,
BY OPIEKA ASYSTENTÓW BYŁA PEŁNIONA:**

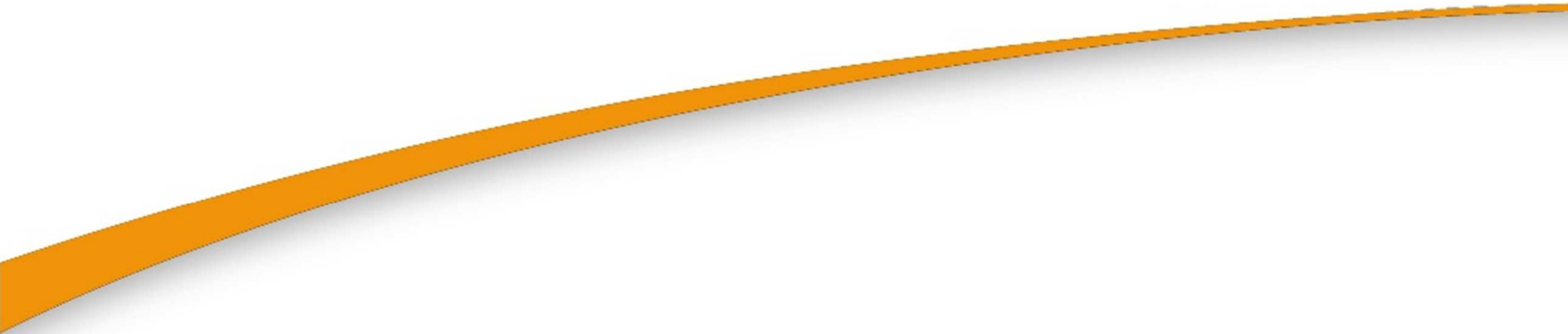


JESTEM ZAINTERESOWANY/A, BY MOJE DZIECKO W 2017 ROKU WZIĘŁO UDZIAŁ
W 2-3-TYGODNIOWYM TRENINGU MIESZKANIOWYM.



**JESTEM ZAINTERESOWANY/A, BY MOJE DZIECKO W 2017 ROKU WZIĘŁO UDZIAŁ
W 3-MIESIĘCZNYM TRENINGU MIESZKANIOWYM.**





Projekt:
*Program mieszkalnictwa wspomaganego osób
z niepełnosprawnością intelektualną
z terenu Miasta Poznania*

Dofinansowanie ze środków WRPO
Realizacja: Stowarzyszenie Na Tak i Miasto Poznań



Projekt mieszkaniowy

Termin realizacji:

- Grudzień 2016 – luty 2017 – dostosowanie obiektów i przygotowanie bazy merytorycznej
- Marzec 2017 – luty 2019 – treningi mieszkaniowe
- Marzec 2019 – luty 2021 – okres trwałości

Lokale

- 2 miejsca: ul. Płowiecka 15
- 4 miejsca: ul. Lubeckiego 8
- 5 miejsc: zasoby lokalowe Miasta Poznania lub otwarty rynek



Odbiorcy:

214 beneficjentów.

Trening mieszkaniowy adresowany jest do osób z niepełnosprawnością intelektualną w wieku 18-59 lat.

Mieszkańcy Miasta Poznania.

Nabór ciągły do wyczerpania limitów miejsc.



Treningi mieszkaniowe

Treningi trwać będą 3 tygodnie.

W każdym 3-tyg. cyklu wspartych będzie 7 osób w 3 lokalach:

01.03.2017-31.12.2017 - 13 cykli trenin. dla łącznej liczby 49K i 42M.

01.01.2018-31.12.2018 - 15 cykli trenin. dla łącznej liczby 57K i 48M.

01.01.2019-28.02-2019 - 2 cykle trenin. dla łącznej liczby 8K i 6M

Opieka całodobowa.



Pobyty krótkookresowe

Treningi trwające 3 miesiące.

W każdym treningu udział wezmą 4 osoby:

- 01.03.2017-31.12.2017 - 4 pobyty dla łącznej liczby 9K i 7M.
- 01.01.2018-28.02.2019 - 4 pobyty dla łącznej liczby 9K i 7M.

Opieka całodobowa lub czasowa w zależności od potrzeb uczestników.



Zakres wsparcia

Diagnoza potrzeb.

Opracowanie Indywidualnego Planu Treningu Mieszkaniowego.

Osobiste Kalendarze Działań.

Zajęcia grupowe:

- Spotkania społeczności
- Wspólne wyjścia

Warsztaty kompetencyjne dla opiekunów faktycznych

Warsztaty wyjazdowe.

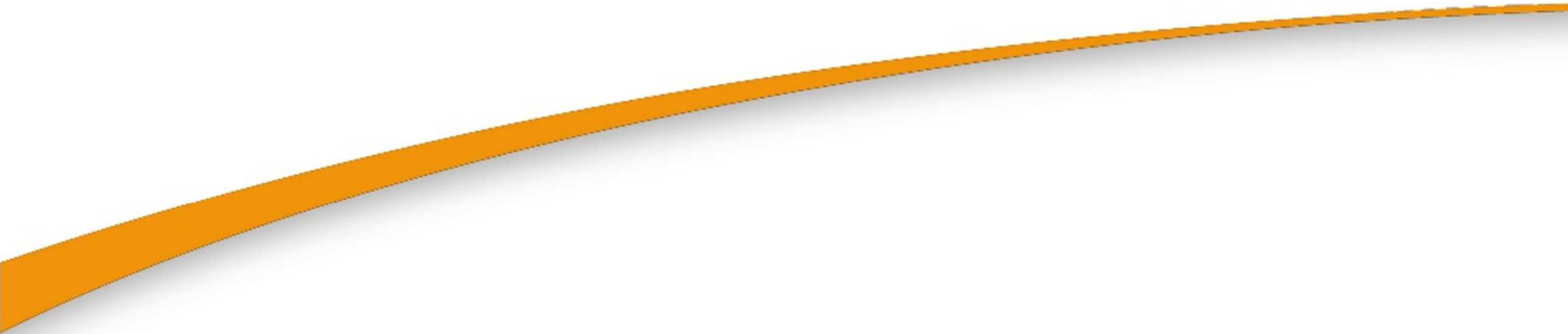
Tematyka warsztatów:

1. Jak pomóc swojemu dziecku być dorosłym?
2. Jak wzmacniać autonomię i niezależność DONI mieszkającej z rodzicem?
3. Jak wspierać decyzyjność DONI?
4. Jak zapobiegać wyuczonej bierności i bezradności DONI?
5. Seksualność, społeczne i medyczne problemy starzenia się, zdrowia psych.
6. Prawa lokatorskie oraz polityka lokalowa i mieszkaniowa oraz uprawnienia związane z zapewnieniem specjalistycznych usług opiekuńczych oraz usług asystenckich dla osób z niep. int.



Ponadto:

- Indywidualne porady psychologiczne dla opiekunów.
- Superwizje zespołu.

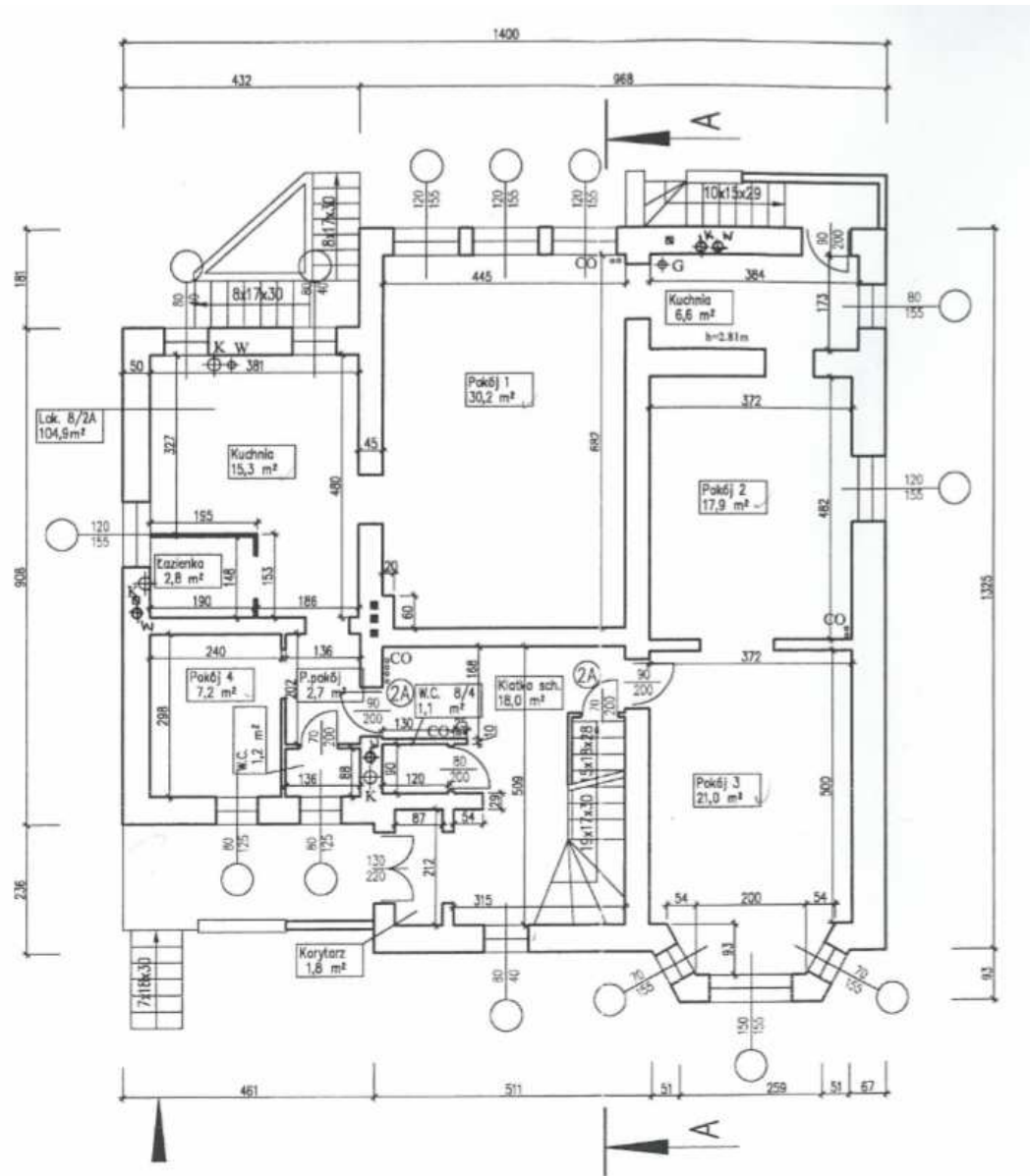


Pozyskanie lokali na potrzeby
projektu i mieszkań docelowych

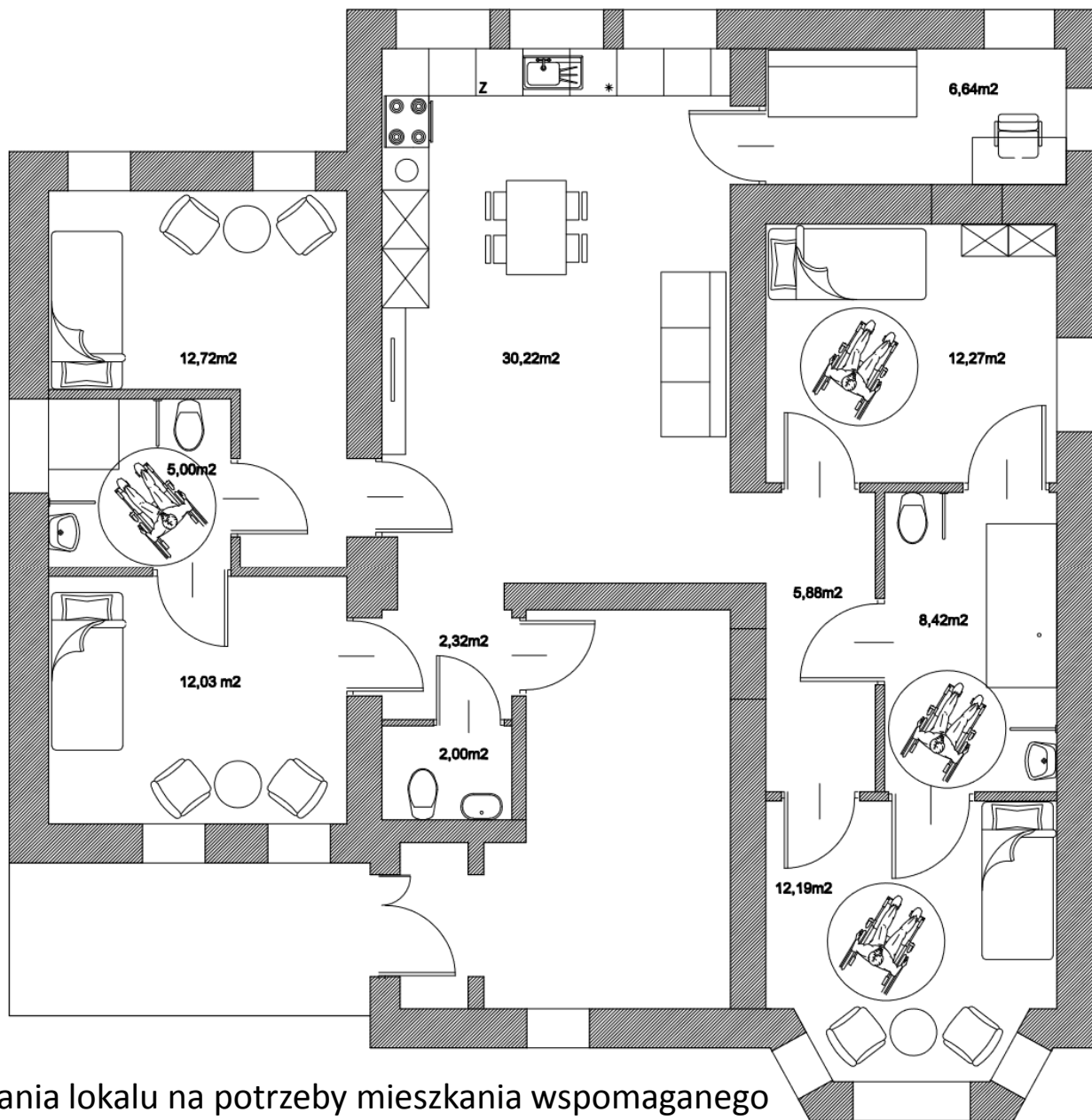


Lokale: Zarząd Komunalnych Zasobów Lokalowych

- Lokale powyżej 80 mkw przeznaczane na potrzeby pomocy społecznej
- Wyłączenie z przetargu lokalu przy ul. Lubeckiego 8 dla Stowarzyszenia Na Tak:
 - 104,9 mkw
 - Wysoki parter
 - Ogród
 - Centralne ogrzewanie
 - Czynsz: 8zł/mkw



Obecny rzut lokalu



Konceptja dostosowania lokalu na potrzeby mieszkania wspomaganego



Lokal przy ul. Lubeckiego 8 - zakres remontu

- Przebudowa lokalu (w tym instalacji wod-kan, co, wentylacji, okien) – wydzielenie 4 pokoi, 2 łazienek, pokoju asystenta, kuchni z salonem i łazienki dla personelu.
- Przebudowa wejścia do budynku – schody, taras, zadaszenie.
- Budowa rampy.
- Aranżacja otoczenia.
- Elewacja.
- Łączny koszt: 320 000 zł.



Lokal przy ul. Lubeckiego 8 - koszt remontu

Łączny koszt remontu: 320 000 zł

Finansowanie:

- 100 000 zł – ZKZL
- 200 000 zł – BSL
- 20 000 zł – wkład własny

Koszty wyposażenia (ok. 50 000 zł) – projekt unijny.

Remont wykonuje ZKZL.



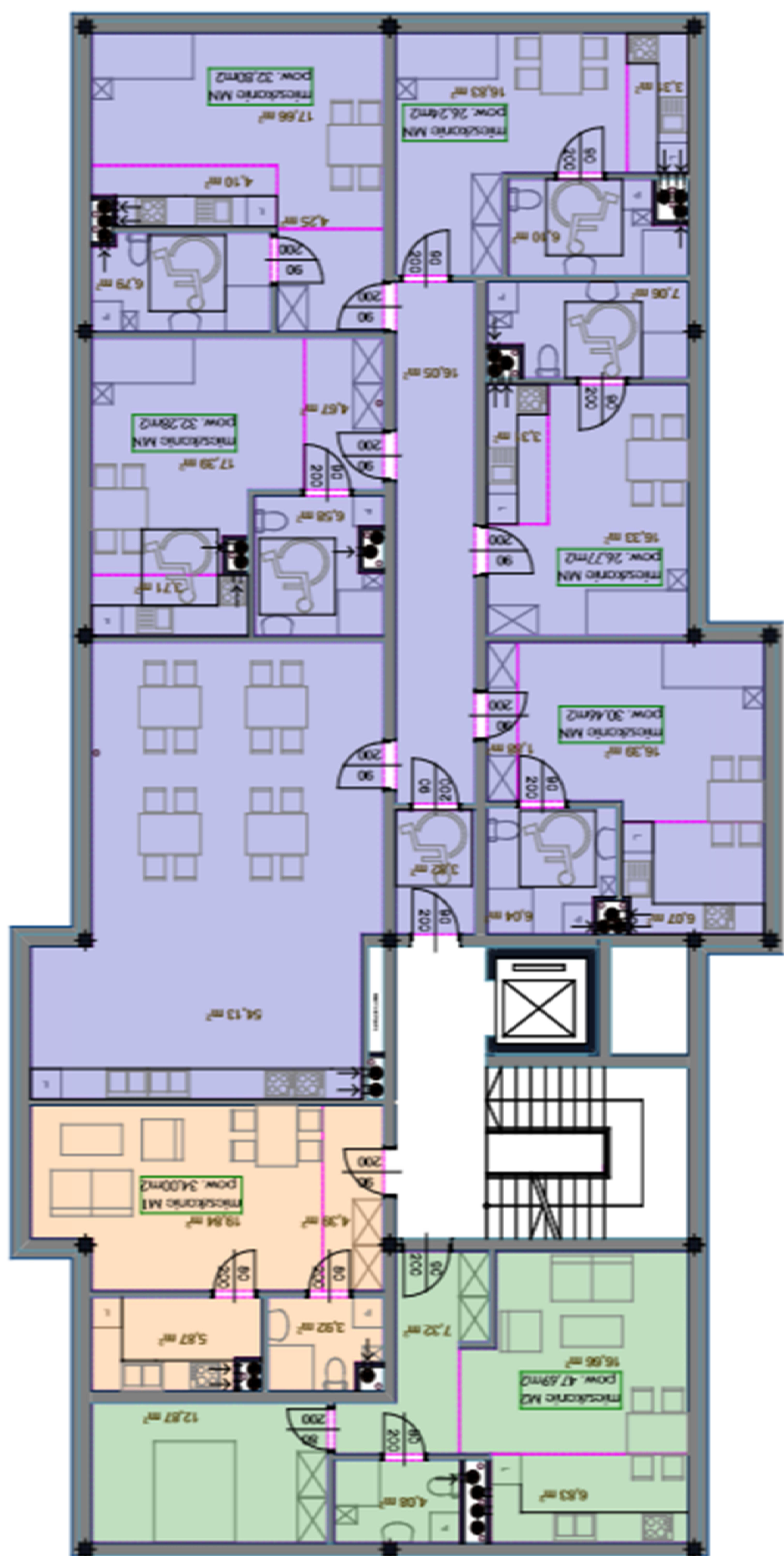
Lokale: Poznańskie Towarzystwo Budownictwa Społecznego

- Lokale dostępne dla osób z niepełnosprawnościami, gotowe do użytkowania (brak kosztów inwestycyjnych).
- Zmiany w regulaminie PTBS – przekazywanie lokali PTBS organizacjom pożytku publicznego poza kolejką.
- Spotkania robocze z zarządem PTBS – wypracowanie warunków współpracy.
- Złożenie zapotrzebowania na lokale 3- i 4-pokojowe na cele realizacji projektu.



Inwestycja na Strzeszynie Greckim

- Wydzielenie 2 kondygnacji o pow. śr. 200 mkw/każda w nowych budynkach.
- Współdziałanie Stowarzyszenia Na Tak w opracowaniu wizji architektonicznej lokali.



mieszkanie M6
pow. 222,53m²



Inwestycja na Strzeszynie Greckim

- Partycypantem jest Stowarzyszenie Na Tak lub Fundacja Mieszkań Wspomaganych.
- Organizacja podnajmuje lokal osobom z niepełnosprawnością intelektualną.
 - Czynsz śr. 14 zł/mkw
 - Partycypacja zwrotna śr. 1000 zł/mkw
- Okres trwałości projektu WRPO/mieszkania docelowe.

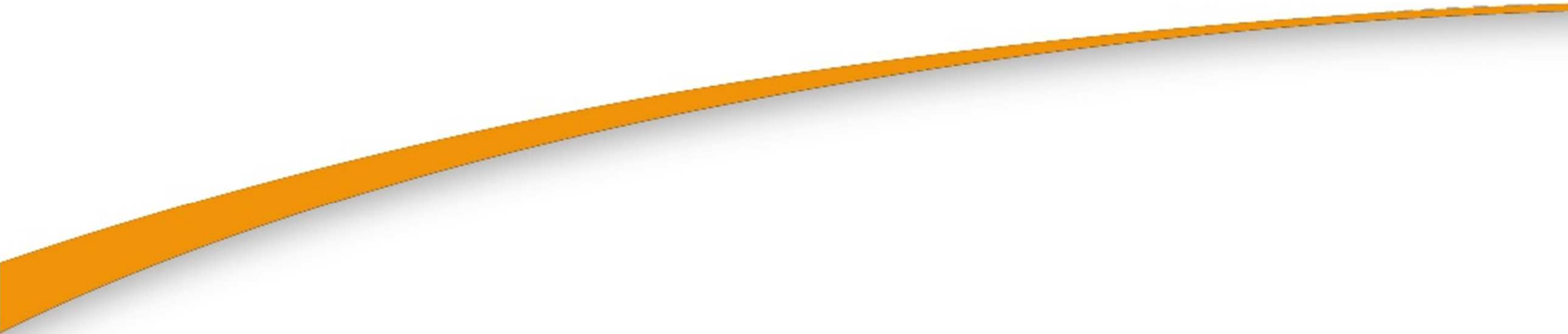


Projekt:
Mieszkania treningowe

Dofinansowanie ze środków Miasta Poznania
Realizacja: Miasto Poznań

Projekt Prezydenta Tomasza Lewandowskiego

- Zespół ds. Opracowania Programu Mieszkań Treningowych
- Przygotowanie 50 mieszkań z zasobów ZKZL o pow. >80 mkw na cele mieszkań treningowych
- Zadaniem zespołu będzie opracowanie warunków przekazywania i funkcjonowania mieszkań treningowych oraz zasad realizacji usług.



Projekt:
*Dorośli - niezależni. Model wsparcia dorosłych
osób z niepełnosprawnością intelektualną
w środowisku życia*

Dofinansowanie ze środków Ministerstwa Rozwoju
Realizacja: Stowarzyszenie Na Tak



Fundusze
Europejskie

Wiedza Edukacja Rozwój

POWER

- Okres realizacji: 01.10.2016-31.01.2017
- Wypracowanie modelu środowiskowego wsparcia osób z niepełnosprawnością intelektualną i ich rodziców.
 - Analiza usług na terenie Miasta Poznania
 - Analiza „dobrych praktyk”
 - Weryfikacja luk wsparcia
 - Zaproponowanie rozwiązań



Fundusze
Europejskie

Wiedza Edukacja Rozwój

Centrum Koordynacji Usług dla mieszkańców z niepełnosprawnością intelektualną, opiekunów i realizatorów wsparcia:

- Rozeznanie we wszystkich usługach dotyczących osób z niepełnosprawnością intelektualną w danym mieście.
- Doradztwo i wsparcie w zakresie korzystania z w/w usług.
- Doradztwo i wsparcie dot. sprawi lokalowych.
- Rozwój i koordynacja mieszkalnictwa wspomaganego, przyjmowanie wniosków o pobyt w mieszkaniu wspomaganego, prezentacja oferty miejskich jednostek, wywiad wstępny,
- Wsparcie w uzyskaniu świadczeń i wypełnieniu dokumentacji, poradnictwo, informacja.



Fundusze
Europejskie

Wiedza Edukacja Rozwój

- Strona www z informacjami nt. powyższych obszarów oraz stanowiąca platformę współpracy i wymiany informacji między poszczególnymi jednostkami zaangażowanymi w proces.
- Punkt wsparcia psychologicznego i prawnego dla ONI i ich rodzin.
- Opracowanie systemu montażu środków i pozyskiwania lokali na potrzeby rozwoju mieszkalnictwa wspomaganego.
- Prezentacja dobrych rozwiązań nowatorskich usług realizowanych na terenie Miasta Poznania możliwych do zaimplementowania w innych miastach (np. Dom Krótkiego Pobytu).



**Fundusze
Europejskie**

Wiedza Edukacja Rozwój

- Opracowanie warunków zabezpieczenia prawnego i finansowego dorosłych osób z niepełnosprawnością intelektualną (ubezwłasnowolnienie, testamenty, umowy opieki dożywotniej).
- Opracowanie modelu funkcjonowania Fundacji Mieszkaniowych.